

# 静岡県における 就学児健診の実態と課題

日耳鼻静岡地方部会学校保健委員

鳥居 智子

H24 11 10



# 就学児健診とは

就学を予定している幼児の**心身の状態**を**的確に把握**し、小学校入学に当たって**保健上必要な勧告、助言**を行うとともに**適正な就学を図る**ことを目的としている。

(日本学校保健会)

近年、定期健康診断はかなり充実してきているが、就学児健診は必ずしも充分とはいえない。

※何故かと言うと……………

- 教育委員会が主体となり、学校や学校医は依頼を受けて行う
- 内科、眼科、耳鼻科、歯科が同一日、同時、同一箇所で行うため余裕がない
- 入学後は定期健診があるからと軽視する向きもある

# 何故、就学児健診が大切か？

- 新生児スクリーニング、1歳半、3歳児健診により重度難聴は就学児健診前にほとんど発見されるものの、**軽度、中等度の難聴児や滲出性中耳炎**が見逃されていることがある。
- ⇒ 日耳鼻学校保健委員会では「音声言語に関われるのは耳鼻科医であること」を重視して、音声言語異常の取り組みに力を入れている。

# 就学児健診の流れ

- 教育委員会から10月1日に居住している地域に基づき就学児健診の案内が送付される
- 10月～11月 内科、眼科、耳鼻咽喉科、歯科検診が行われる
- 要受診の場合は受診勧告書が配布される
- 保護者の判断で受診
- 医師の署名の要、不要は地域による

料金後納  
郵便

浜松市

様

## 就学時健康診断通知書

お子さんの 氏名			
診断日			
受付時刻	開始時刻		
会場			

就学時健康診断は法令に定められたもので、就学を予定している幼児の心身の状態を的確に把握し、学校への入学に当たって保健上必要な指導、助言を行うとともに、円滑な就学ができるように実施します。

### 1 持ち物

- (1) 本通知書（裏面、保健調査票に必ず記入して持参してください）
- (2) 上履き（保護者、子ども）
- ※ 悠久歴史と民話の郷会館・引佐健康文化センターは不要
- (3) 母子健康手帳（予防接種等確認する場合があります）

### 2 注意事項

- (1) 時間にゆとりをもって会場にお越しください。
- (2) 会場が学校の場合は駐車場がないため、公共交通機関等をご利用ください。  
（特別な事情がある場合は、学校にお問い合わせください）
- (3) お子さんは、上が分かれて着脱しやすい服装にしてください。
- (4) 保護者または保護者に代わる方が行き添いのうえお越しください。
- (5) 当日、お子さんに発熱等の症状がある場合は、就学時健康診断の欠席をお願いします。日時・会場は、変更ができます。
- (6) 病気で欠席する場合や会場変更を希望する場合は、必ず、保健給食課まで連絡してください。

### 3 問い合わせ先

問い合わせ事項	連絡先	電話番号
健康診断に関すること 転居、発熱など病気による欠席、その他の理由により、会場の変更を希望する場合等	保健給食課	457-2422
就学相談に関すること 病弱、発育不全などで入学が困難、健康診断の受診が困難と思われる場合等	指導課	457-2411
学区外就学等の入学手続きに関すること	教育総務課	457-2406

浜松市教育委員会



## 就学時保健調査票

(フリガナ) お子さんの 氏名		連絡先 電話番号	
通っている 園 名		園 の 電話番号	

- 1 今までに大きな病気やけがをしたことがありますか。  
（例 小児結核、てんかん など）

病 気・ けがの名前		かかった 年 齢	年 月
現在の様子			

- 2 予防接種で、接種済みまたはあてはまるものを○でかこんでください。
- ・ BCG (未・済)
  - ・ 三種混合 (DPT) 1期初回 (未・済1回目・2回目・3回目)  
1期追加 (未・済)
  - ・ ポリオ (未・済1回目・2回目)
  - ・ 麻疹 (はしか) (1期) (未・済)
  - ・ 風しん (三日はしか) (1期) (未・済)
  - ・ 麻疹風しん混合 (2期) (未・済)
  - ・ 日本脳炎 1期初回 (未・済1回目・2回目)  
1期追加 (未・済)
  - ・ 流行性耳下腺炎(おたふくかぜ) (未・済)
  - ・ 水痘(水ぼうそう) (未・済)
- ・ これまでに予防接種を受けて強い副反応が表れたことがありますか。  
(ある・ない)

- 3 よくおこる病気について記入してください。  
（例 ひきつけ、ぜんそくの発作、扁桃炎 など）

--

- 4 食物や薬物などのアレルギー体質のあるお子さんは、どんな時どのようになりますか。（例 餅を食べるとじんましんがでる など）

--

- 5 お子さんの発育について、心配されている項目を○でかこんでください。

ことば	遅れ・会話・発音・吃音(どもり)・赤ちゃんことば
生活習慣	食事・排便(大便・小便)・着替え・集団での遊び
	指示理解

- 6 その他学校に知らせておきたいことがありましたら記入してください。  
（例 気になくせがある、偏食がある、幼稚園に行くのをいやがる など）

--

## 就学時健康診断の結果について

就学時健康診断の結果を下記のとおりお知らせします。

お子さんの  
氏名 \_\_\_\_\_

- 1 就学時健康診断の結果には異常が認められませんでした。今後も健康管理に努めてください。
- 2 以下の疾病または異常の疑いがあり、学習への影響が心配されますので、専門医を受診し、相談・治療するようにしてください。(要受診欄に○がある科)

要受診	該当科	疾病または異常の疑いがある内容
	内科	疾病名 ( )
	眼科	結膜炎・斜視・睫毛内反 その他 ( )
	耳鼻咽喉科	耳垢栓塞(耳あか)・滲出性中耳炎・アレルギー性鼻炎・副鼻腔炎・扁桃肥大 その他 ( )
	歯科	乳歯未処置歯 有 ( ) 本) ・ 無 永久歯未処置歯 有 ( ) 本) ・ 無 要注意乳歯 不正咬合 歯肉炎の疑い その他 ( )
	聴力	<input type="checkbox"/> 右 <input type="checkbox"/> 左
	視力	右 ( )      左 ( ) A 1.0以上 B 0.7以上1.0未満 C 0.3以上0.7未満 D 0.3未満

※ 今回の就学時健康診断の結果をふまえ、学校生活において教育上個別の支援が必要と思われる場合は、後日、教育委員会から就学教育相談の案内をさせていただく場合があります。











本  
登  
休  
み  
に  
こ  
の  
教  
室  
を  
使  
用  
し  
ま  
す。







# 就学児健診アンケート

- 様式 : H14年度 日耳鼻学校保健委員会が各県地方部会に対して行ったものを参考にして静岡県の実情にあったものを作成した。
- 就学児健診は教育委員会単位で行われるため、対象を学校医でなく教育委員会とした。
- 内訳 : 市教育委員会 23  
町教育委員会 12 計 35箇所  
※ 回答率100%でした

就学時健康診断の実態に関する  
静岡県内市町村教育委員会へのアンケート

教育委員会の名前 \_\_\_\_\_ 教育委員会

問1 貴教育委員会の就学予定児童数はおよそ何人ぐらいですか？  
(およそ \_\_\_\_\_ 名)

問2 就学時健診を行っておりますか？

- 1) いる
- 2) いない
- 3) 一部実施している (\*可能ならば理由をお書きください)  
(\_\_\_\_\_ )

問3 耳鼻咽喉科就学時健診を行っておりますか？

- 1) いる
- 2) いない
- 3) 行っているが小児科・内科の先生が行っている

2)、3)とお答えの場合は以下のどれに該当しますか？

耳鼻科医が就学時健診に参加していない理由は

- 1) 耳鼻咽喉科医がその地域にいない
- 2) 耳鼻咽喉科医はいるが協力が得られない
- 3) 耳鼻科医以外の医師が行っているため耳鼻科医は不要
- 4) 耳鼻咽喉科健診の必要性を感じない
- 5) その他 (予算が必要等 \_\_\_\_\_ )

問4 内科・眼科健診を行っておりますか？ (複数回答可)

- 1) 内科医・小児科医による内科健診を行っている
- 2) 眼科医による眼科健診を行っている

問5 耳鼻咽喉科就学時健診の方法は？

- 1) 耳鼻咽喉科医だけで行う
- 2) 他科と同日に行っている

問6 会場は？

- 1) 対象児童の入学が予定されている学校
- 2) 市町村の施設 (保健センターや公民館など \_\_\_\_\_ )
- 3) その他 (保健所、幼稚園など \_\_\_\_\_ )

問7 事前調査 (保健調査票等) を行っておりますか？

- 1) いる
- 2) いない

問1 聴力検査を行っておりますか？

- 1) オーディオメーターを使用して行っている
- 2) その他の方法で行っている (その他の方法 \_\_\_\_\_ )
- 3) 行っていない

問2 音声言語調査を行っておりますか？

- 1) いる (その方法 \_\_\_\_\_ )
- 2) いない
- 3) 各校医に任せている
- 4) 分からない (実態を把握していない)

問3 健診の方法・内容は定期健康診断と同様ですか？

- 1) 同様である
- 2) 異なる (内容を具体的に \_\_\_\_\_ )

問4 事後措置を行っておりますか？

- 1) 文書で (治療勧告書等)
- 2) 口頭で
- 3) その他 ( \_\_\_\_\_ )

問5 通常の就学時健診を実施する月について (複数回答可)

- 1) 9月 2) 10月 3) 11月 4) 12月 5) 1月 6) 2月 7) その他

問6 治療勧告書等での受診 (率) は？

- 1) 全身が受診
- 2) ご家庭の判断に任せている
- 3) ( \_\_\_\_\_ ) 割が受診 \*可能ならばお書きください

問7 受診後の結果を就学予定の学校に伝えさせていますか？

- 1) 伝えている
- 2) 伝えていない

問8 市町村教育委員会から就学時健診への参加の経緯は？

- 1) 市町村教育委員会→地区医師会→先生に
- 2) 市町村教育委員会→耳鼻科医会 (地方部会) →先生に
- 3) 市町村教育委員会→直接先生に
- 4) その他

問9 就学時検診について問題点、あるいは特別な取り組みがあればお教えください

---

---

---

---

---



# 静岡県教育委員会

静岡県医師会 054(246)6151	静岡県教育委員会	054-221-3140
賀茂医師会 0558(22)5683	下田市教育委員会	0558-23-3929
	東伊豆町教育委員会	0557-95-6207
	河津町教育委員会	0558-34-1117
	南伊豆町教育委員会	0558-62-0604
	松崎町教育委員会	0558-42-3971
	西伊豆町教育委員会	0558-56-0211
田方医師会 0558(76)2416	伊豆市教育委員会	0558-83-5470
	伊豆の国市教育委員会	055-948-1444
	函南町教育委員会	055-979-8121
伊東市医師会 0557(37)8925	伊東市教育委員会	0557-32-1901
熱海市医師会 0557(81)1838	熱海市教育委員会	0557-86-6551
御殿場市医師会 0550(84)1118	御殿場市教育委員会	0550-82-4520
	小山町教育委員会	0550-76-6122
三島市医師会 055(972)0711	三島市教育委員会	055-983-2668
沼津医師会 055(962)1229	沼津市教育委員会	055-934-4821
	裾野市教育委員会	055-995-1837
	長泉町教育委員会	055-989-5529
	清水町教育委員会	055-981-8221
富士市医師会 0545(52)3111	富士市教育委員会	0545-55-2865
富士宮市医師会 0544(23)3366	富士宮市教育委員会	0544-22-1182

庵原郡医師会 054(385)2151	静岡市教育委員会	054-354-2503
静岡市清水区医師会 054(345)2919		
静岡市静岡区医師会 054(245)6136		
焼津市医師会 054(628)5202	焼津市教育委員会	054-662-0512
志太医師会 054(641)3385	藤枝市教育委員会	054-643-3045
島田市医師会 0547(37)3707	島田市教育委員会	0547-46-5613
	牧之原市教育委員会	054-53-2642
榛原医師会 0548(22)1511	吉田町教育委員会	0548-33-2151
	川根本町教育委員会	0547-58-2555
	御前崎市教育委員会	0548-63-1128
	掛川市教育委員会	0537-21-1109
小笠医師会 0537(23)4372	御前崎市教育委員会	0548-63-1128
	菊川市教育委員会	0537-73-1113
磐周医師会 0538(49)4545	袋井市教育委員会	0538-23-9200
	森町教育委員会	0538-85-1112
磐田市医師会 0538(35)1188	磐田市教育委員会	0536-37-4821
浜松医師会 053(452)0424	浜松市教育委員会	053-457-2401
浜名医師会 053(576)5510	湖西市教育委員会	053-576-4792
浜北医師会 053(586)1720	浜松市教育委員会	053-457-2401
引佐郡医師会 053(542)2256	浜松市教育委員会	053-457-2401

# 郡市医師会区域图

## (西部地区)

- 磐周医師会
- 小笠医師会
- 磐田市医師会
- 浜北医師会
- 浜松医師会
- 引佐郡医師会
- 浜名医師会



## (东部地区)

- 御殿場市医師会
- 富士宮市医師会
- 富士市医師会
- 沼津医師会
- 三島市医師会
- 熱海市医師会
- 田方医師会
- 伊東市医師会
- 賀茂医師会

## (中部地区)

- 庵原郡医師会
- 静岡市清水医師会
- 静岡市静岡医師会
- 焼津市医師会
- 志太医師会
- 島田市医師会
- 榛原医師会

▪ 就学児健診は全ての教育委員会で行われている

▪ 全就学予定児童数 33,022人

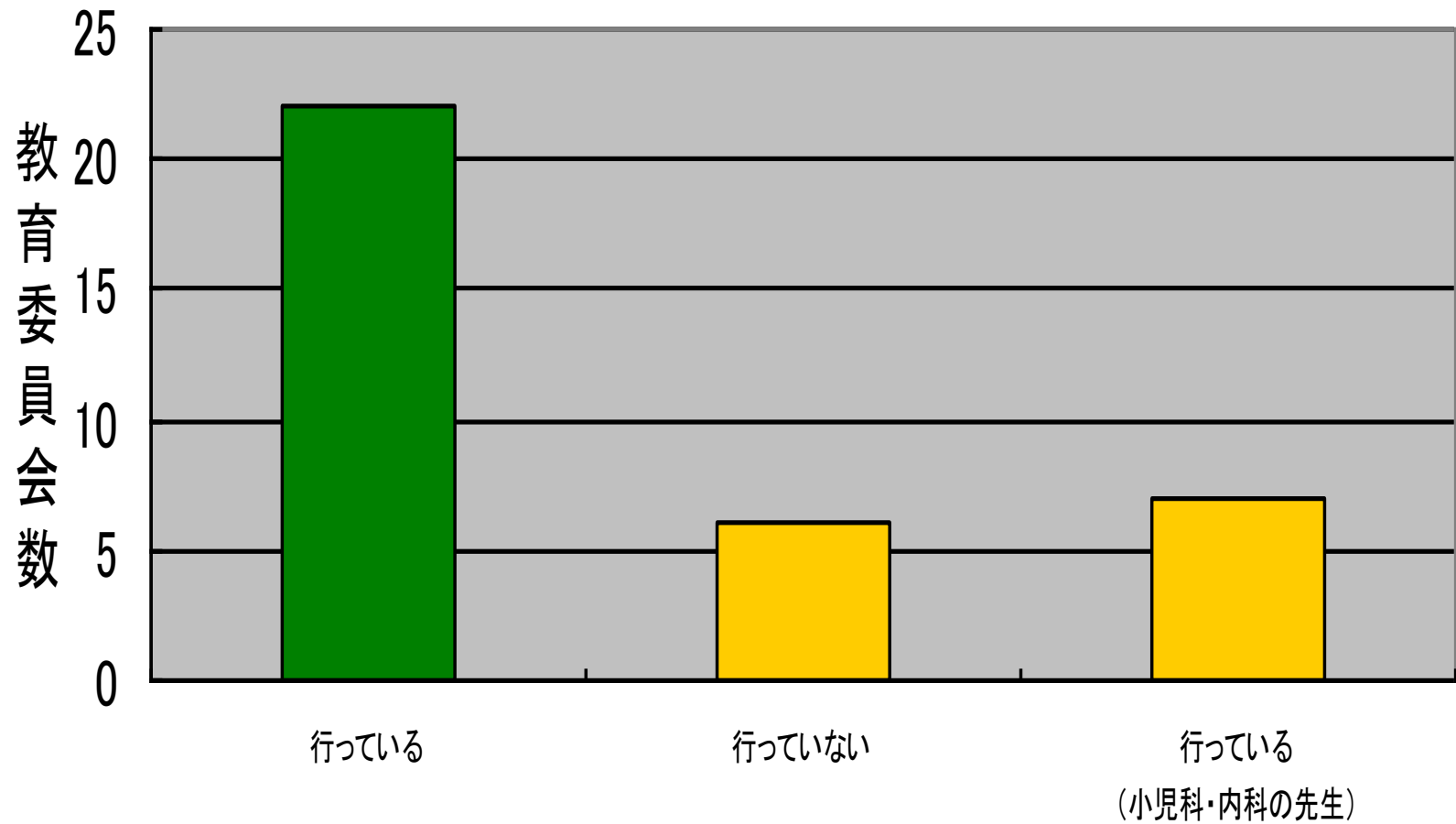
耳鼻科健診をやっている

29,554人(89, 5%)

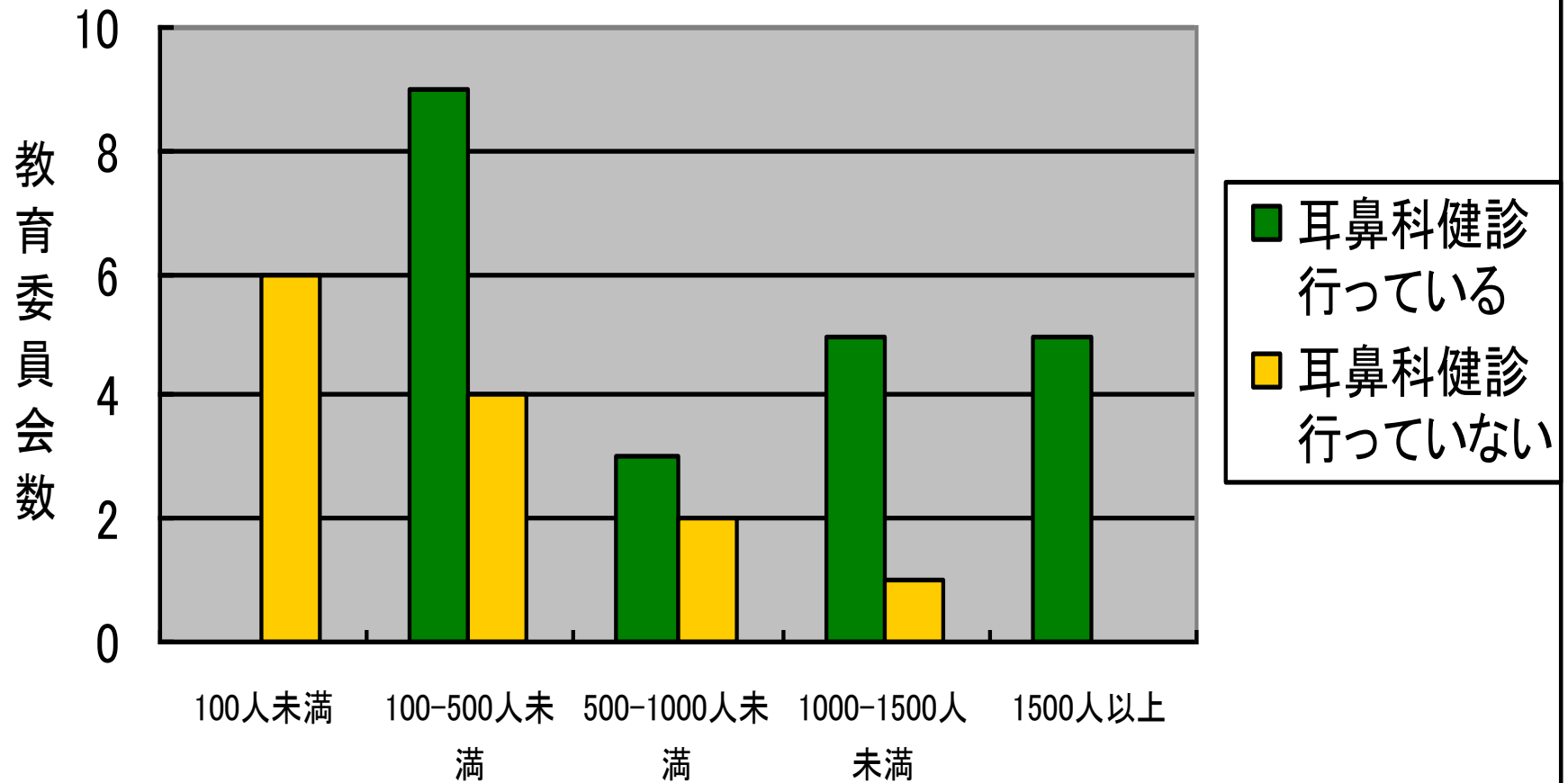
耳鼻科健診をやっていない

3,468人(10, 5%)

# 耳鼻咽喉科就学時健診を行っておりますか？



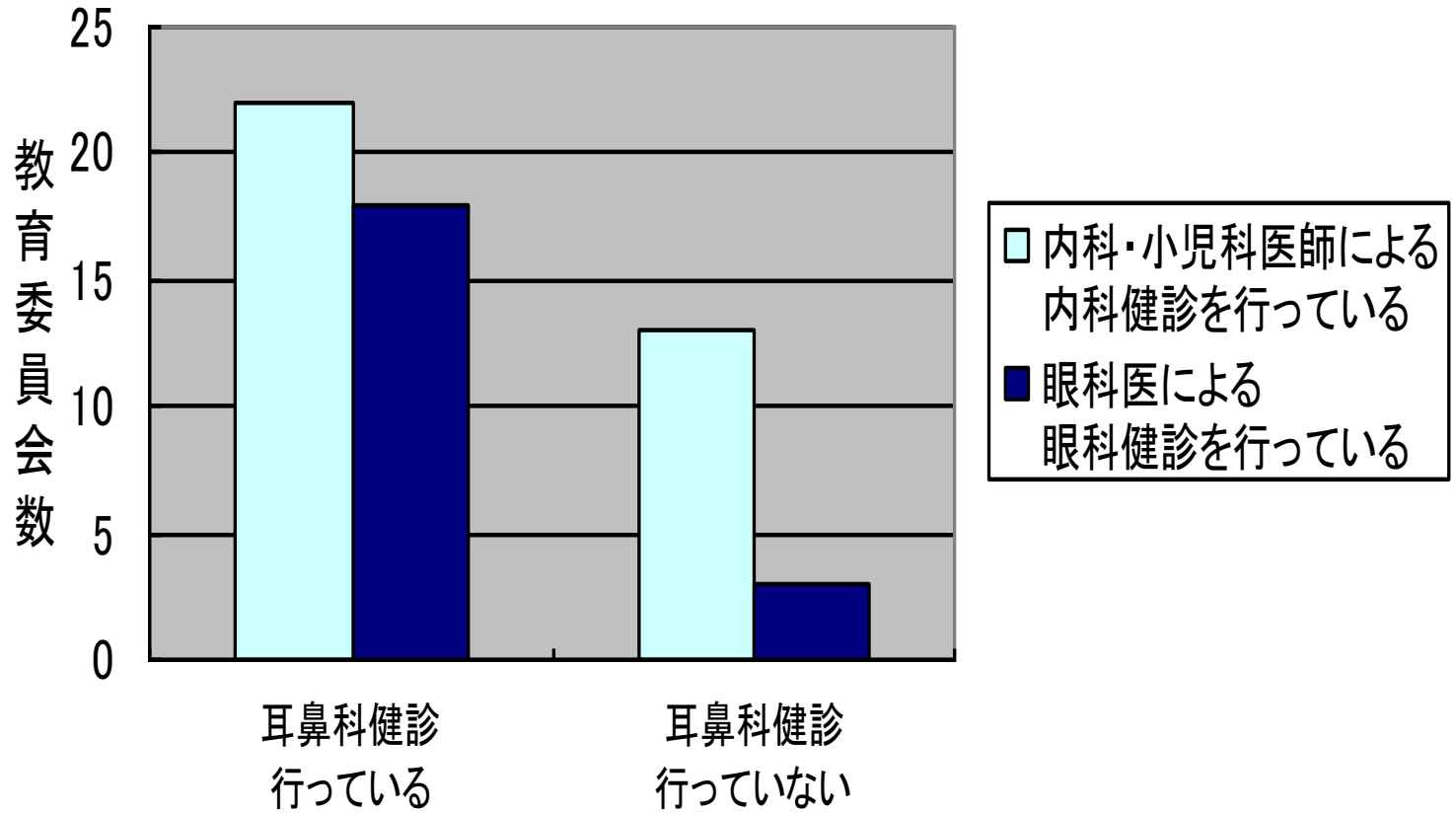
# 耳鼻咽喉科健診実施状況(就学予定児童数別)



# 就学児健診に耳鼻科医が参加していない理由

- 耳鼻科医がいない 7
- 予算が無い 3

# 内科・眼科健診を行っていますか？

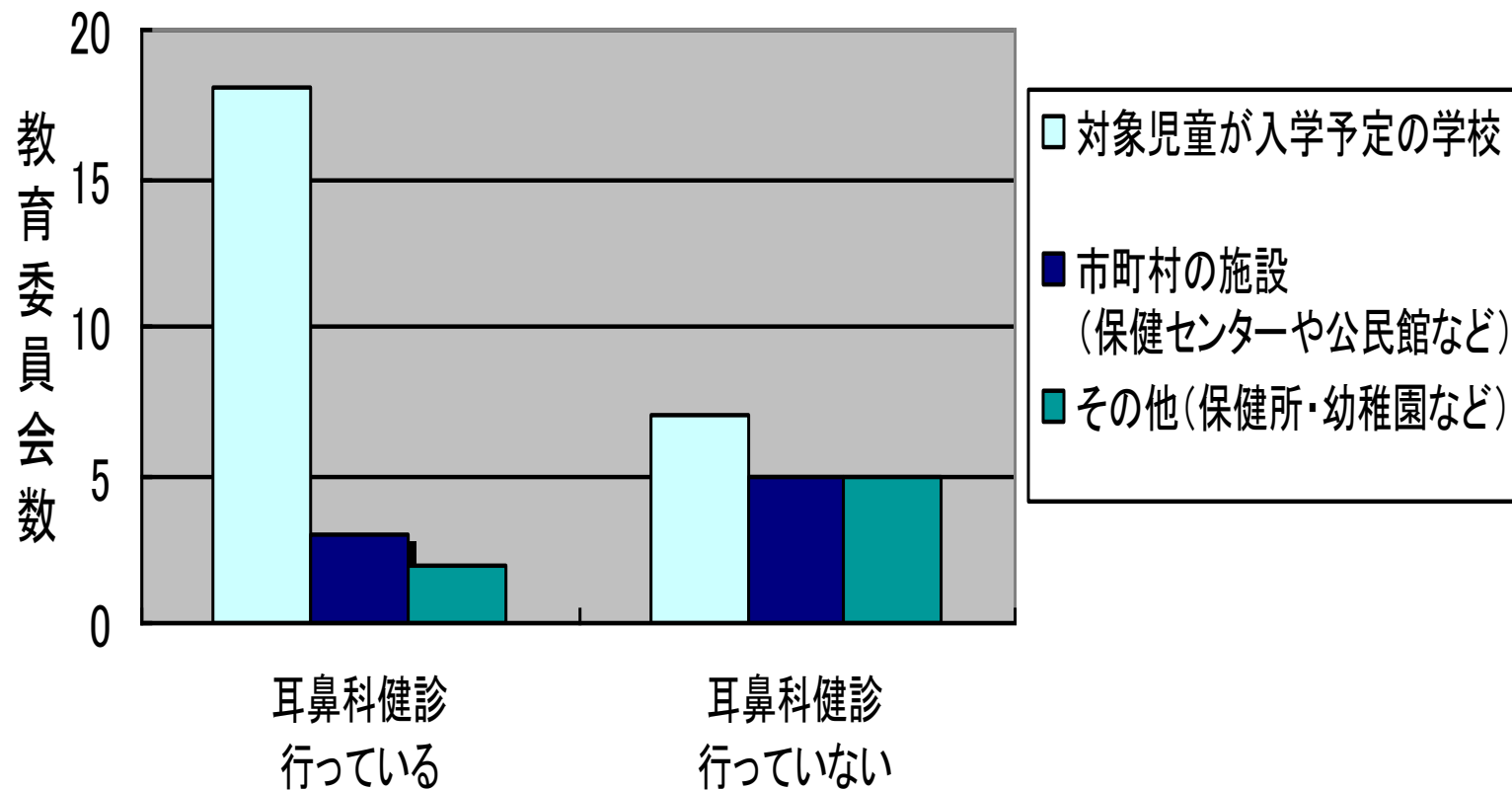


# 耳鼻科健診の方法

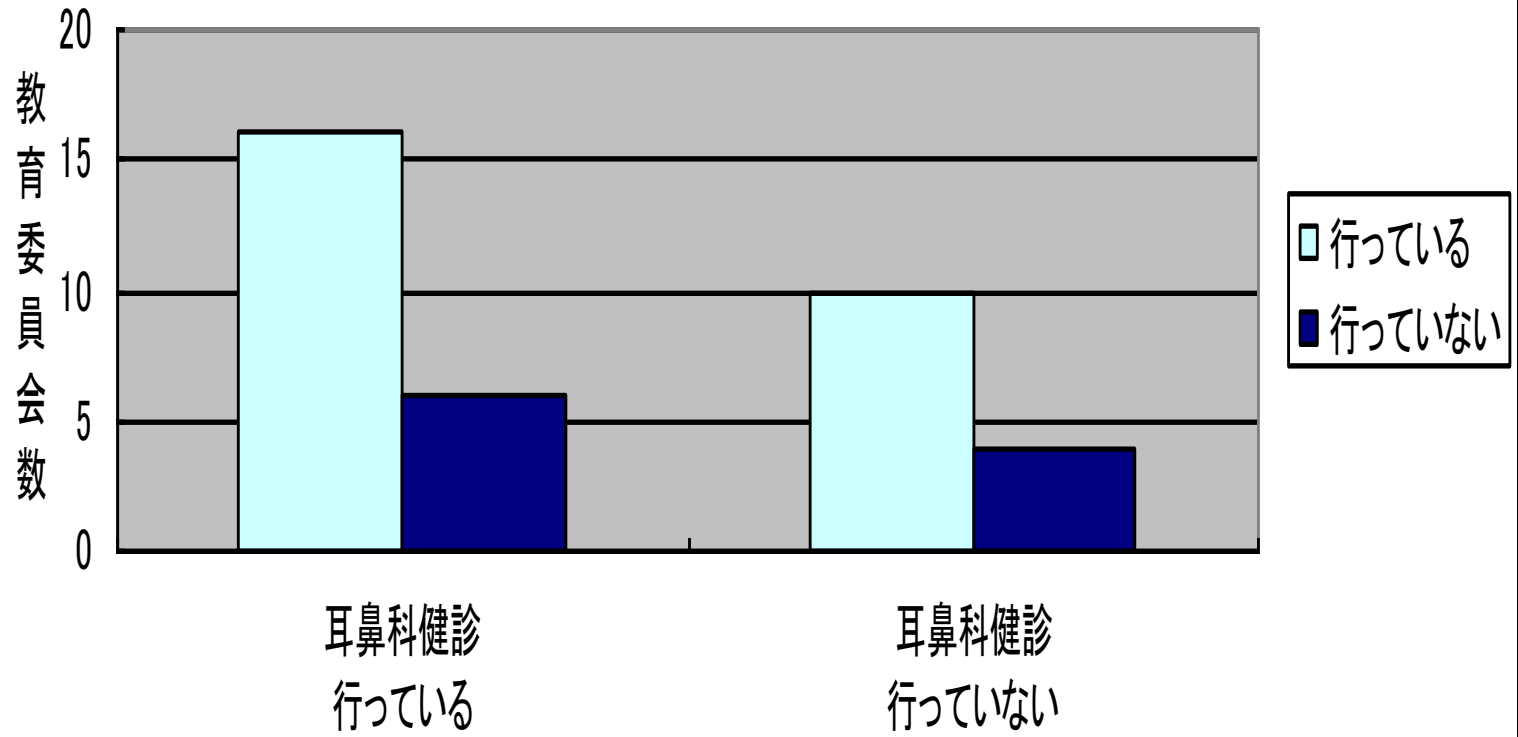
- 耳鼻科医のみ 2
- 他科と同日 29
- 未回答 4



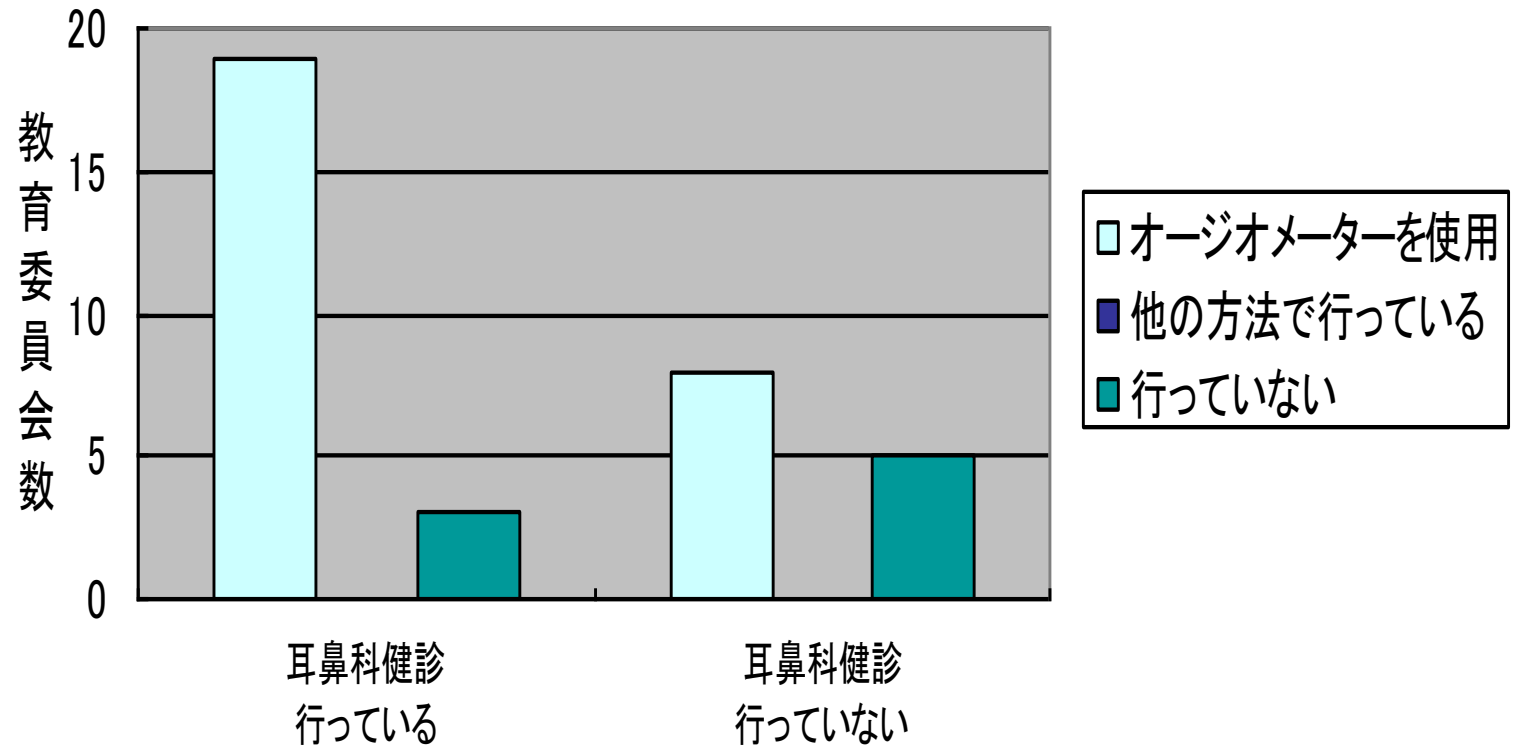
# 会場は？



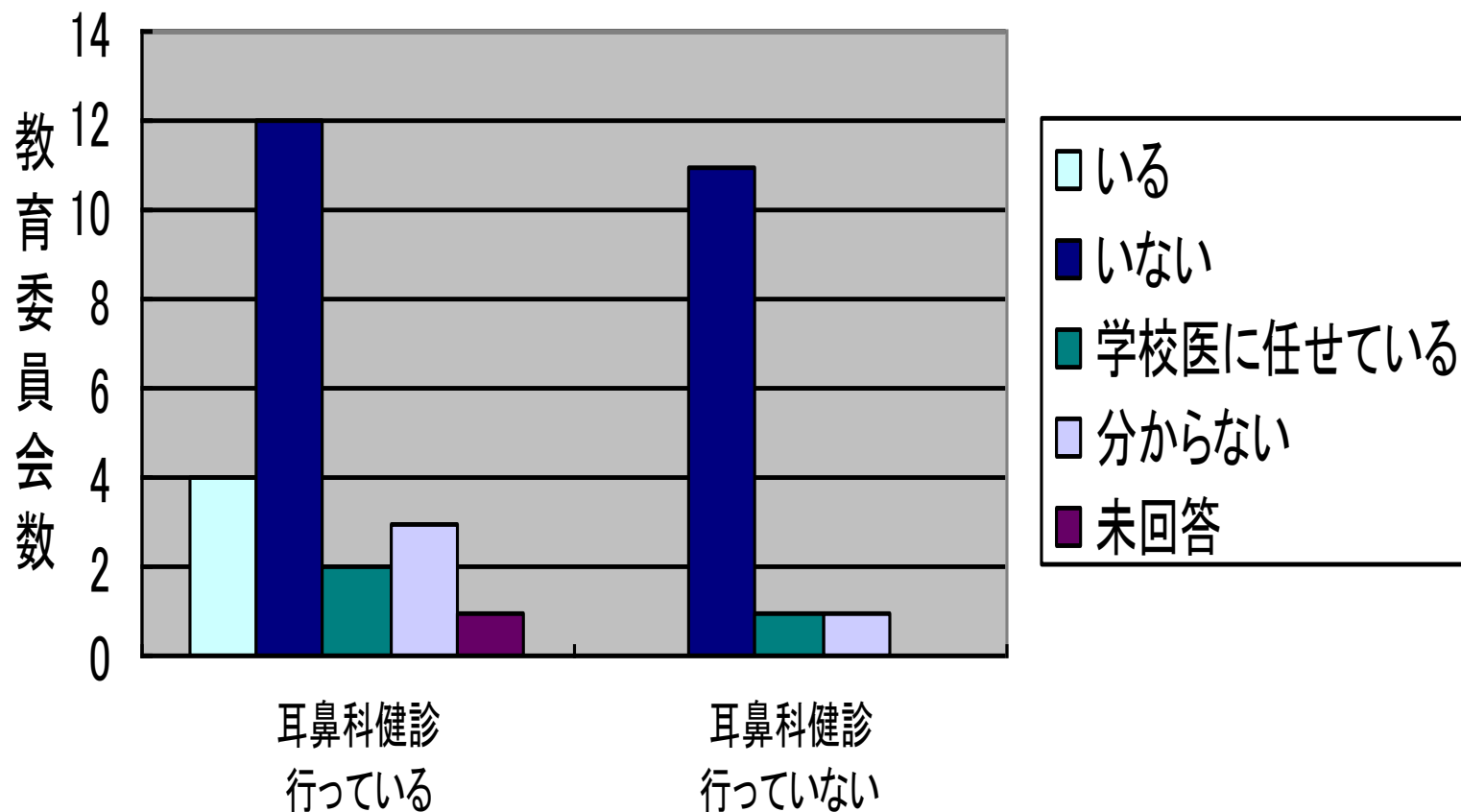
# 事前調査(問診表)を行っていますか？



# 聴力検査を行っていますか？



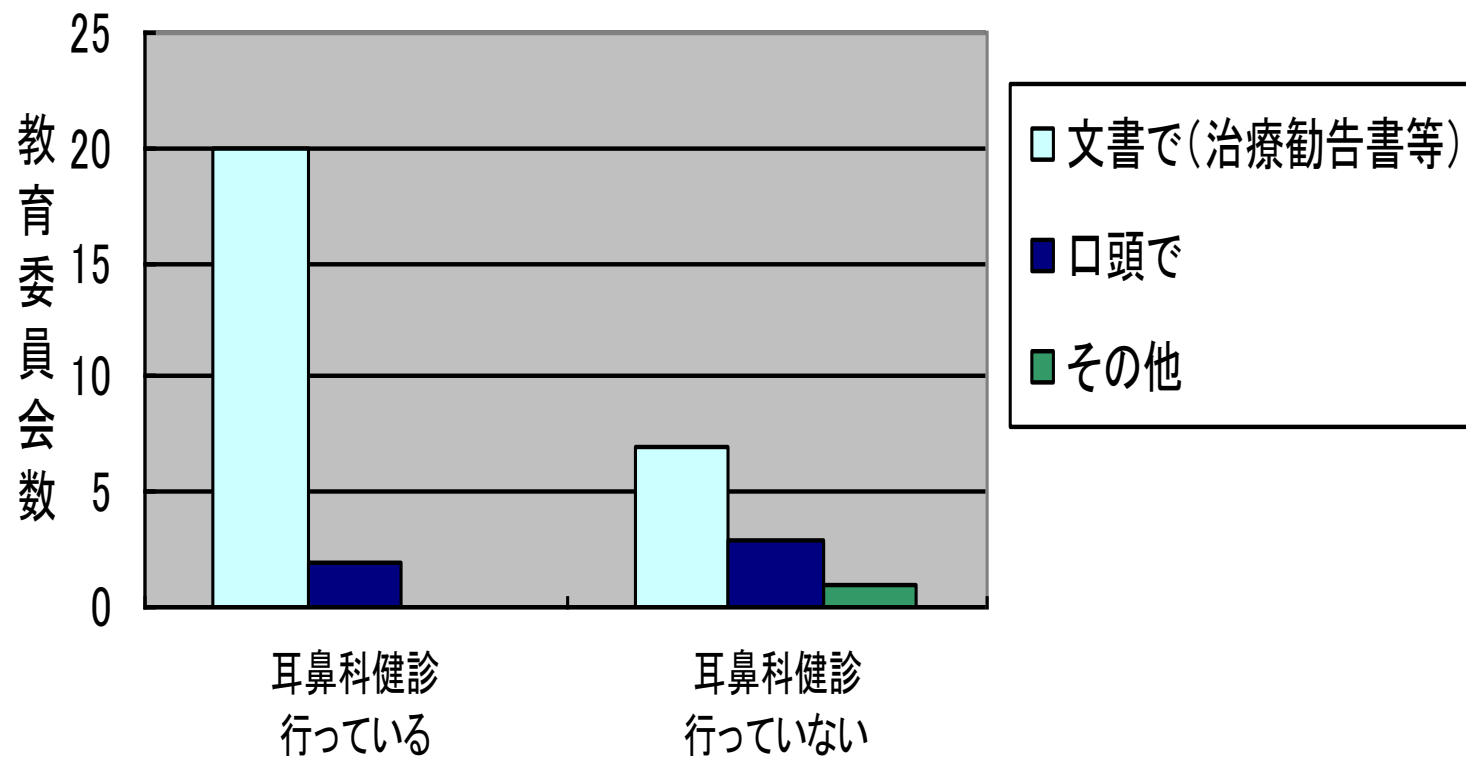
# 音声言語調査を行っていますか？



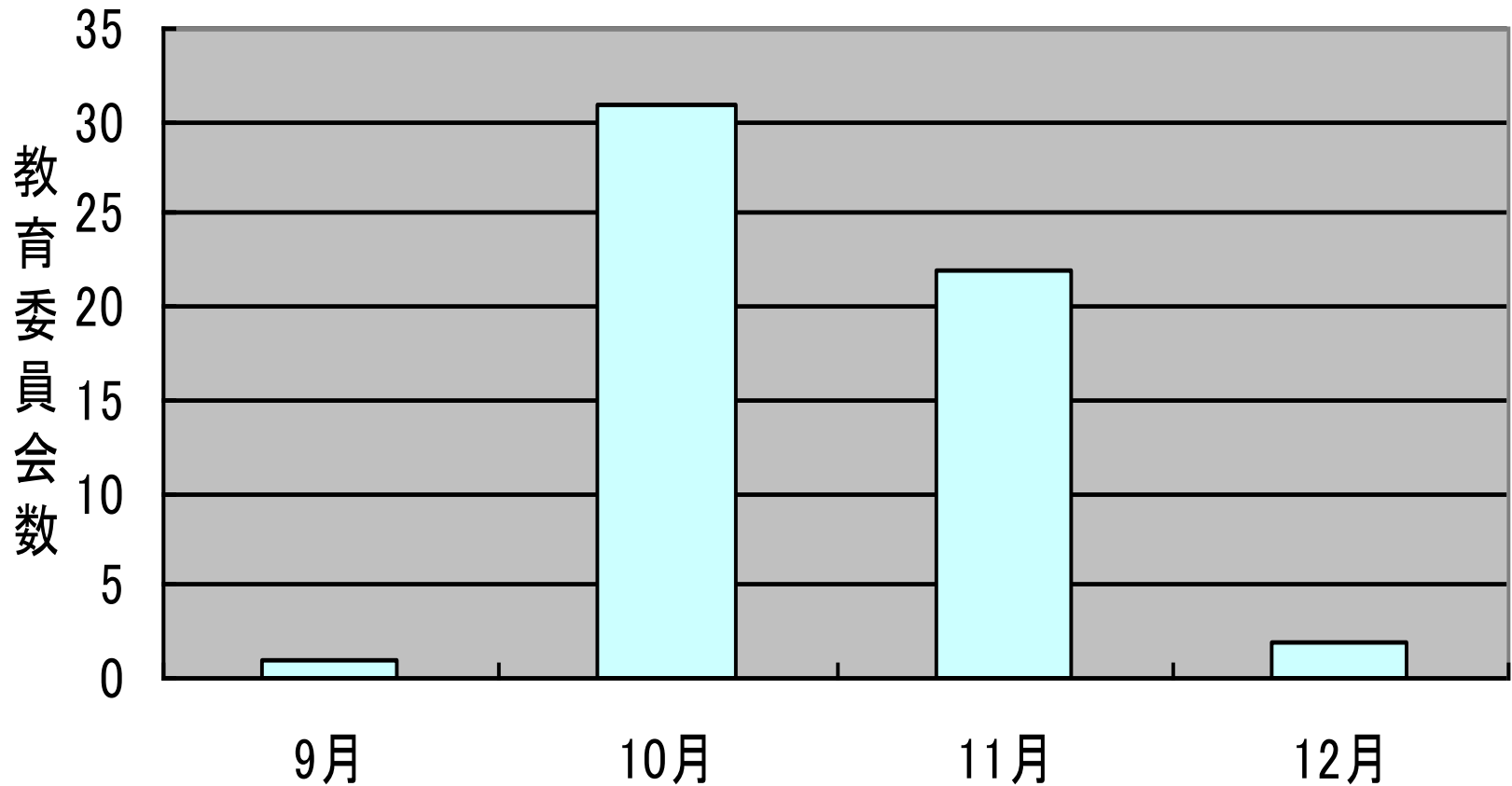
# 就学児健診の方法と内容

- 定期健診と同じ 31
- 異なる 1
- 未回答 3

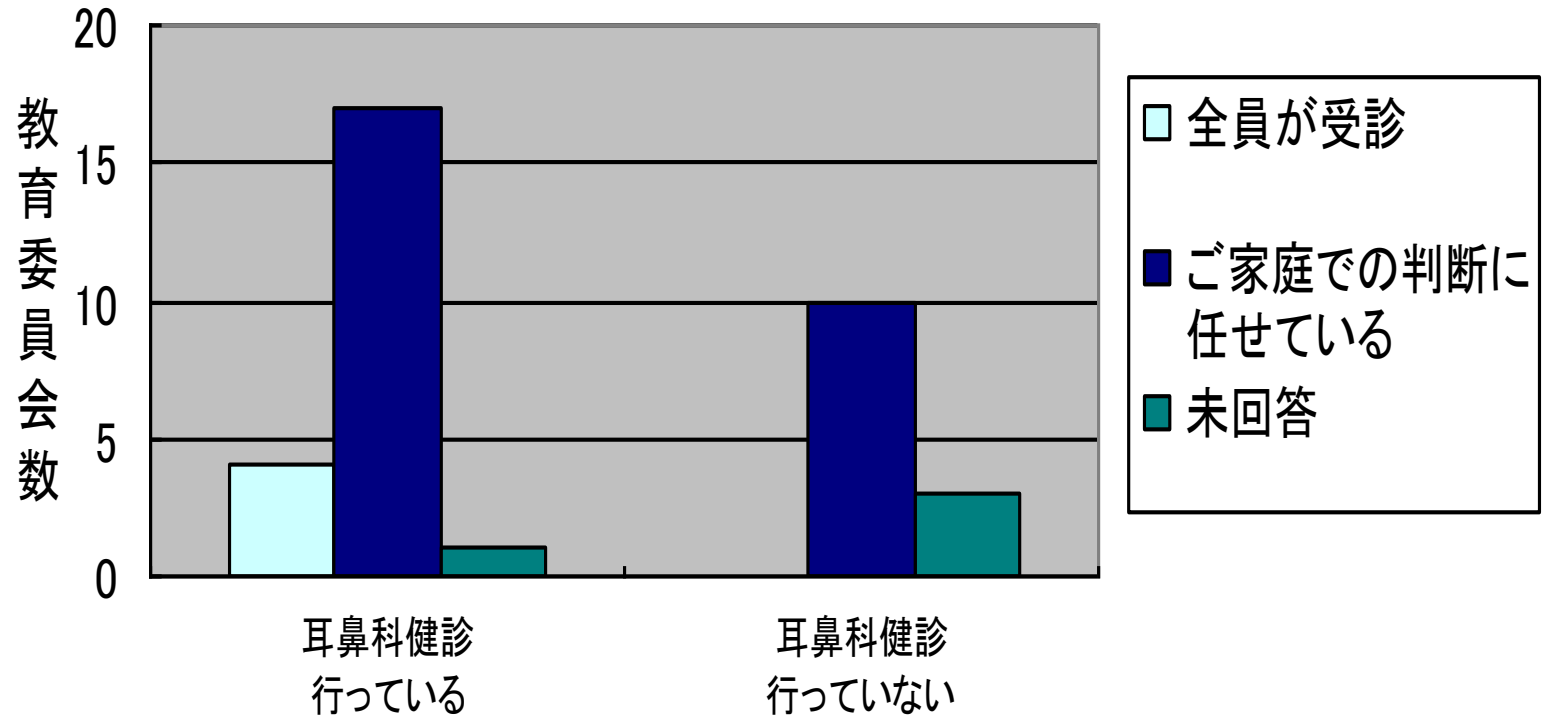
# 事後措置を行っていますか？



# 通常の就学时健診を実施する月について

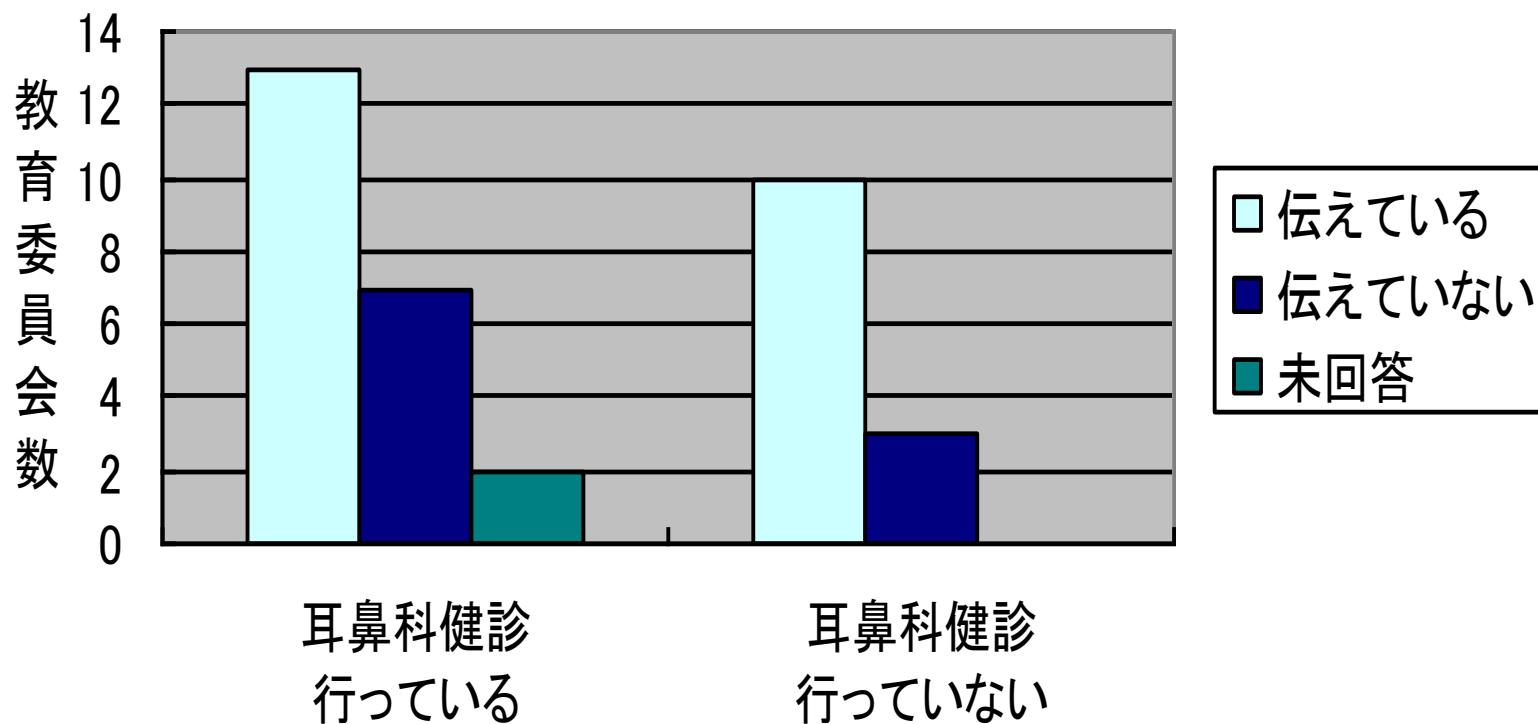


## 治療勧告書(指示書)での受診(率)は？

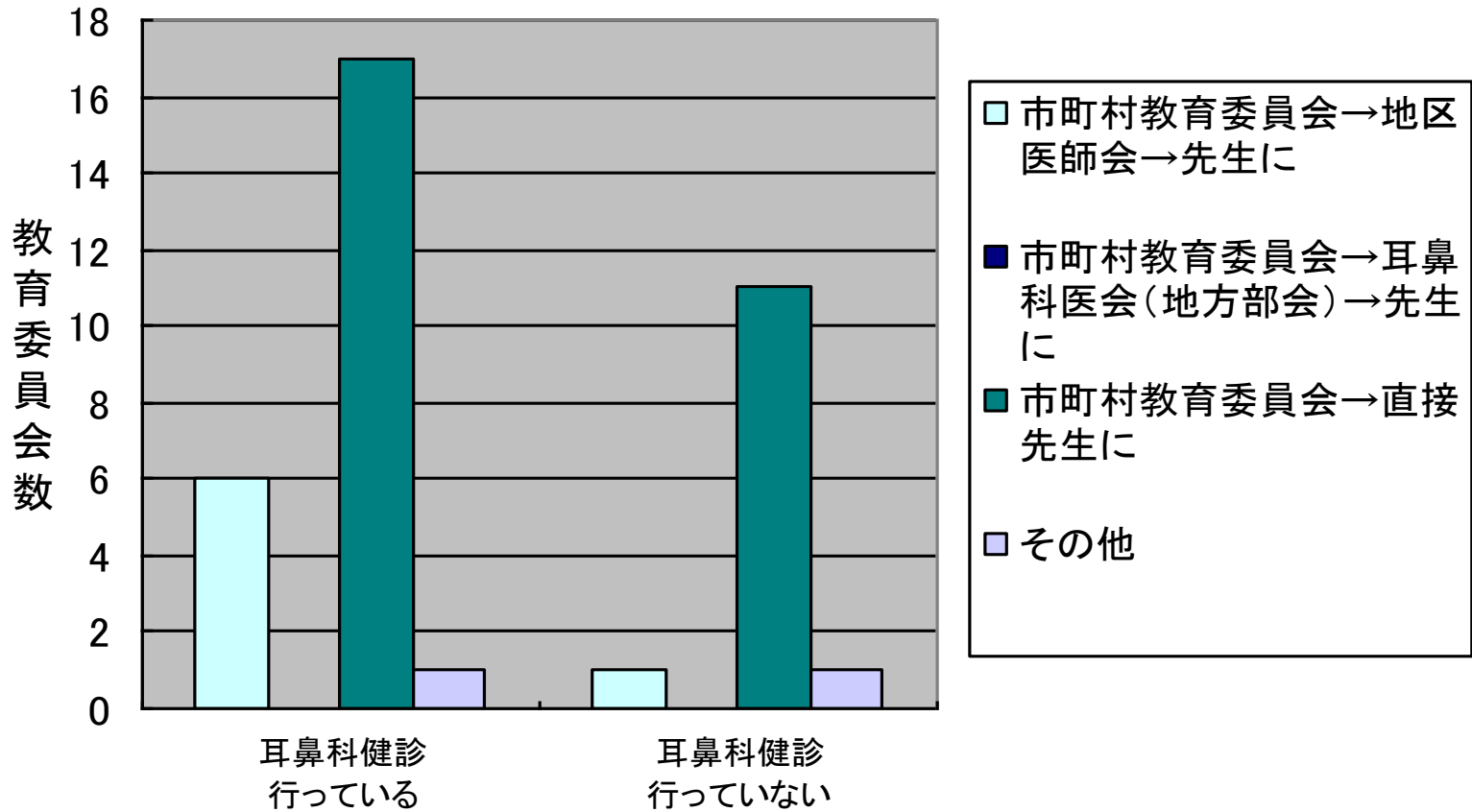




# 受診後の結果を就学予定の学校に伝えさせていますか？



# 市町村教育委員会から就学時健診への医師依頼の経緯は？



# 今後の課題

- 1) 問診表に耳鼻科の項目を入れる
- 2) 音声言語の検査を行う(日耳鼻方式)  
名前 キリン ゾウ はさみ テレビ
- 3) 結果連絡表(勧告書)の配布と受診の徹底
- 4) 受診結果の入学後の学校への連絡
- 5) 耳鼻科医のいない地域への応援

⇒ 教育委員会との連携はもとより、学校医の就学児健診に対する理解や意識の向上に努めなければならない

就学時の  
健康診断  
マニュアル



財団法人 日本学校保健会

学校保健での音声言語障害の検診法

社団法人 日本耳鼻咽喉科学会  
学校保健委員会

平成23年度就学時耳鼻科疾患実態集計<男女合計>(静岡市)

学校番号	学校名	就学時 児童数 (人)	疾患数(人)										計 (人)	学校毎罹患率(%)
			難聴の 疑い	耳垢	滲出性 中耳炎	慢性中 耳炎	鼻炎 等	鼻中隔 わん曲 症	副鼻 腔炎	扁桃 肥大	嗄声			
1	1	静岡市立番町小学校	72	0	5	0	0	3	0	1	1	0	10	13.9
2	2	静岡市立新通小学校	39	9	0	0	0	0	0	0	0	0	9	23.1
3	3	静岡市立駒形小学校	32	0	3	0	0	9	0	0	1	0	13	40.6
4	4	静岡市立安西小学校	52	0	6	1	0	0	0	0	0	0	7	13.5
5	5	静岡市立田町小学校	47	1	2	3	0	2	0	2	0	0	10	21.3
6	6	静岡市立井宮小学校	88	0	7	3	0	2	0	1	0	0	13	14.8
7	7	静岡市立井宮北小学校	90	0	4	0	1	5	0	1	0	0	11	12.2
8	8	静岡市立安倍口小学校	37	0	1	0	0	0	0	0	0	0	1	2.7
9	9	静岡市立美和小学校	16	1	1	0	0	0	0	0	0	0	2	12.5
10	10	静岡市立足久保小学校	45	0	10	0	0	1	0	0	0	0	11	24.4
11	11	静岡市立伝馬町小学校	60	0	6	0	0	6	0	0	1	0	13	21.7
12	12	静岡市立葵小学校	73	0	12	0	0	4	0	3	0	0	19	26.0
13	13	静岡市立横内小学校	113	3	15	7	0	5	0	0	0	0	30	26.5
14	14	静岡市立安東小学校	123	16	15	0	0	16	0	0	0	0	47	38.2
15	15	静岡市立竜南小学校	113	0	22	8	0	13	0	12	1	0	56	49.6
16	16	静岡市立城北小学校	105	0	13	0	0	19	0	0	0	0	32	30.5
17	17	静岡市立千代田小学校	128	23	3	0	0	0	0	0	0	0	26	20.3
18	18	静岡市立千代田東小学校	92	0	13	1	0	3	0	0	1	0	18	19.6
19	19	静岡市立北沼上小学校	13	4	0	1	0	0	0	0	0	0	5	38.5
20	20	静岡市立麻機小学校	84	0	11	3	0	32	0	2	0	0	48	57.1
21	21	静岡市立西奈小学校	142	1	2	0	0	9	0	0	1	0	13	9.2
22	22	静岡市立西奈南小学校	121	3	1	0	0	9	0	0	0	0	13	10.7
23	23	静岡市立賤機南小学校	106	13	5	0	0	3	0	1	0	0	22	20.8
24	24	静岡市立賤機中小学校	15	0	5	0	0	5	0	0	0	0	10	66.7
25	25	静岡市立賤機北小学校	8	0	1	0	0	1	0	0	3	0	5	62.5
26	26	静岡市立松野小学校	8	0	0	1	0	0	0	0	0	0	1	12.5
27	27	静岡市立大河内小学校	2	0	0	0	0	0	0	0	0	0	0	0.0
28	28	静岡市立梅ヶ島小学校	4	0	1	1	0	0	0	0	1	0	3	75.0
29	29	静岡市立玉川小学校	40	0	0	0	0	4	0	0	0	1	5	12.5
30	30	静岡市立井川小学校	1	0	0	0	0	0	0	0	0	0	0	0.0
31	31	静岡市立服織小学校	135	0	17	0	1	5	0	14	0	0	37	27.4
32	32	静岡市立服織西小学校	19	0	2	2	0	0	0	3	0	0	7	36.8
33	33	静岡市立南藁科小学校	23	4	1	0	0	0	0	1	0	0	6	26.1
34	34	静岡市立中藁科小学校	8	0	1	0	0	0	0	1	0	0	2	25.0
36	36	静岡市立水見色小学校	1	0	0	0	0	0	0	0	0	0	0	0.0
37	37	静岡市立清沢小学校	4	0	1	0	0	2	0	0	0	0	3	75.0
38	38	静岡市立峰山小学校	1	0	0	0	0	0	0	0	0	0	0	0.0
39	39	静岡市立大川小学校	6	0	1	0	0	0	0	1	0	0	2	33.3
40	40	静岡市立中田小学校	104	0	19	4	0	10	0	10	0	0	43	41.3
41	41	静岡市立中島小学校	95	0	19	2	0	10	0	17	0	0	48	50.5
42	42	静岡市立大里東小学校	42	1	0	0	0	0	0	1	0	0	2	4.8
43	43	静岡市立大里西小学校	156	11	22	0	0	17	0	0	2	0	52	33.3
44	44	静岡市立大谷小学校	62	0	8	7	0	22	0	0	4	0	41	66.1

45	45	静岡市立久能小学校	5	0	0	0	0	0	0	0	0	0	0.0	
46	46	静岡市立宮竹小学校	109	0	12	4	0	0	0	3	0	19	17.4	
47	47	静岡市立森下小学校	56	1	12	3	0	4	0	0	0	20	35.7	
48	48	静岡市立東豊田小学校	136	0	16	5	0	8	1	9	3	42	30.9	
49	49	静岡市立西豊田小学校	156	3	24	4	0	44	0	0	3	78	50.0	
50	50	静岡市立富士見小学校	78	8	7	2	0	18	0	0	1	36	46.2	
51	51	静岡市立南部小学校	45	0	11	3	0	6	0	8	0	28	62.2	
52	52	静岡市立東源台小学校	94	0	10	2	0	0	0	7	2	21	22.3	
53	53	静岡市立長田西小学校	98	1	13	1	0	0	0	1	0	16	16.3	
54	54	静岡市立長田南小学校	117	5	8	1	0	4	0	1	2	21	17.9	
55	55	静岡市立長田東小学校	158	0	17	0	1	0	0	2	0	20	12.7	
56	56	静岡市立長田北小学校	74	10	8	3	0	7	0	0	0	28	37.8	
57	57	静岡市立川原小学校	87	1	8	13	0	37	0	0	4	63	72.4	
58	58	静岡市立清水入江小学校	125	12	16	2	0	20	0	0	2	52	41.6	
59	59	静岡市立清水浜田小学校	31	3	10	0	1	5	0	0	1	20	64.5	
60	60	静岡市立清水岡小学校	110	6	32	4	0	39	0	0	9	90	81.8	
61	61	静岡市立清水船越小学校	109	2	3	1	0	18	0	1	5	30	27.5	
62	62	静岡市立清水有度第一小学校	134	28	6	0	1	8	0	4	0	47	35.1	
63	63	静岡市立清水有度第二小学	128	1	4	1	0	7	0	2	0	15	11.7	
64	64	静岡市立清水小学校	60	10	11	0	0	13	0	0	1	35	58.3	
65	65	静岡市立清水不二見小学校	81	24	4	0	0	3	0	9	0	40	49.4	
66	66	静岡市立清水駒越小学校	60	0	4	0	0	6	0	1	0	11	18.3	
67	67	静岡市立清水三保第一小学校	57	2	10	0	0	10	0	0	0	22	38.6	
68	68	静岡市立清水三保第二小学校	42	15	1	0	0	10	0	1	0	27	64.3	
69	69	静岡市立清水辻小学校	39	0	6	2	0	13	0	1	0	22	56.4	
70	70	静岡市立清水江尻小学校	74	1	25	1	0	24	0	0	8	59	79.7	
71	71	静岡市立清水飯田小学校	95	5	13	2	2	22	0	5	3	52	54.7	
72	72	静岡市立清水飯田東小学校	88	12	15	0	0	9	0	2	0	38	43.2	
73	73	静岡市立清水高部小学校	71	0	10	0	0	9	0	1	0	20	28.2	
74	74	静岡市立清水高部東小学校	96	0	4	0	0	14	0	0	2	20	20.8	
75	75	静岡市立清水袖師小学校	100	0	3	0	0	0	0	12	0	15	15.0	
76	76	静岡市立清水庵原小学校	77	0	16	1	0	22	0	2	2	43	55.8	
77	77	静岡市立清水興津小学校	98	9	30	0	0	29	0	0	8	76	77.6	
78	78	静岡市立清水小島小学校	25	3	3	0	0	4	0	0	0	10	40.0	
79	79	静岡市立清水小河内小学校	3	1	1	0	0	0	0	0	0	2	66.7	
80	80	静岡市立清水穴原小学校	2	0	1	0	0	1	0	0	0	2	100.0	
81	81	静岡市立清水中河内小学校	1	0	0	0	0	0	0	0	1	1	100.0	
82	82	静岡市立清水西河内小学校	4	0	0	0	0	0	0	0	0	0	0.0	
83	83	静岡市立清水和田島小学校	2	0	1	0	0	0	0	0	0	1	50.0	
84	84	静岡市立蒲原東小学校	50	0	8	0	4	11	0	5	1	29	58.0	
85	85	静岡市立蒲原西小学校	38	0	7	3	0	9	0	4	2	25	65.8	
86	86	静岡市立由比小学校	59	0	5	0	1	5	0	2	0	13	22.0	
87	87	静岡市立由比北小学校	1	0	0	0	0	0	0	0	0	0	0.0	
合計(人)			5598	253	650	102	12	656	1	151	79	1	1905	
疾病毎罹患率(%)				4.52	11.61	1.82	0.21	11.72	0.02	2.70	1.41	0.02	34.03	

# 平成23年度浜松市就学児健診結果

浜松市

受検人数	男子		女子	
	3654	%	3462	%
耳垢栓塞	446	12.2	449	13.0
滲出性中耳炎	73	2.0	39	1.1
慢性中耳炎	1	0.0	0	0.0
難聴の疑い	58	1.6	57	1.6
アレルギー性鼻炎	186	5.1	131	3.8
その他の鼻炎	3	0.1	2	0.1
鼻中隔彎曲症	0	0.0	0	0.0
副鼻腔炎	108	3.0	92	2.7
慢性鼻炎	24	0.7	10	0.3
アデノイドの疑い	0	0.0	0	0.0
扁桃肥大	37	1.0	38	1.1
扁桃炎	0	0.0	0	0.0
嗄声(声がれ)	20	0.5	5	0.1
言語異常	2	0.1	2	0.1
急性中耳炎	3	0.1	2	0.1
耳管狭窄症	1	0.0	0	0.0
耳管狭窄疑い	10	0.3	7	0.2
鼓膜穿孔	1	0.0	0	0.0
鼻前庭炎症	1	0.0	2	0.1
急性鼻炎	2	0.1	0	0.0
耳漏	1	0.0	0	0.0
滲出性中耳炎疑い	1	0.0	0	0.0
外耳道損傷	2	0.1	0	0.0
外耳炎	1	0.0	0	0.0



# 結果

## 静岡市

難聴の疑い: 4,52%

滲出性中耳炎: 1,82%

## 浜松市

難聴の疑い: 3,2%

滲出性中耳炎: 3,1%

「鳥居先生、いつも僕たちの耳や鼻を診察  
してくれて、ありがとうございます。」



# 難聴児童生徒へのきこえの支援

補聴器・人工内耳を使っている児童生徒のために



# H19年度 就学時健診 アンケート結果（浜松市）

学校保健

とりい耳鼻咽喉科医院

鳥居 智子

# 日程を決めるにあたって (特に他科との調整について)

すぐに決まった	20人 (うち2人は既に決まっていた)
難渋した	1人

# 開始時間

PM 1:00	10人
PM 1:30	16人
その他 (1:10 1:15 1:20 1:40)	4人

# 従業員の帯同は

帯同した (学校による)	12人
帯同しなかった	11人

# 開始時間に無理はなかったか

あった (昼食が取りにくい)	3人
なかった	20人



# 器具の準備

充分だった	17人
不備があった ・鼻鏡が大きかった ・耳鏡が使いにくいものだった ・耳鏡は持参した ・器具を並べて欲しかった	6人

# 6年生の対応

よかった ・学校による ・頭持ちをしてくれた	17人
不十分だった	4人
どちらともいえない	1人

※6年生が介助するのは無理。並ばせる程度でいい

## 先生の対応

よかった 20名      学校による 1名

# 診断に困ったことは

なかった	17人
あった ・泣いていて診察不能 ・副鼻腔炎か迷った ・難聴の訴えがあった時	6人

# 全体を通じた印象

<p>大変だった</p> <ul style="list-style-type: none"><li>・日程調整</li><li>・間隔が空いた</li><li>・170名のところ</li></ul>	3人
それほどでもなかった	18人

## 結果を持参した児を診察して感じたこと

- 滲出性中耳炎の児がいて、必要性を感じた
- 少数ではあるが、副鼻腔炎の児がいた
- 結果表を12月中旬に持ってきた方がいたが、忙しくなる時期なのでもう少し早く受診して欲しい
- 受診していない様子（受診伝達が不十分）
- 証明が必要なのかどうか？
- 顕微鏡に慣れていないため、幼い子供の耳内所見に自身がない

# 要望 意見

- 問診表が必要
- 繁忙期に入るので、9月下旬～10月上旬にして欲しい
- 眼科を最初にやると決めているところがあり30分送れて始まり、待たされた。
- 受診率がどれくらいなのか不明

学校保健での音声言語障害の検診法

社団法人 日本耳鼻咽喉科学会  
学校保健委員会

### 難聴児童生徒へのきこえの支援

補聴器・人工内耳を使っている児童生徒のために



財団法人 日本学校保健会

就学時の  
健康診断  
マニュアル



財団法人 日本学校保健会